

FAITS MARQUANTS

Environnement économique

- **Quelques signes de redressement modéré de l'économie réelle en mai**, lié au début du processus de « déconfinement », le mois d'avril apparaissant dès lors comme le point le plus bas
 - **Zone euro : moindre contraction que prévu du secteur privé**, l'indice PMI se redressant à 30,5 en mai (28,7 pour les services), son plus haut depuis trois mois, contre 13,6 en avril (12 pour les services)
 - **France : 72 % des chantiers de construction auraient repris au 15 mai**, contre 53 % au 5 mai 2020
 - **Allemagne : rebond plus marqué que prévu de la confiance des investisseurs**, l'indice Zew ressortant à 51 en mai, après 28,2 en avril
 - **Chine : intensification probable du soutien budgétaire**
- **Mais parallèlement des indicateurs économiques toujours aussi préoccupants**
 - **Royaume-Uni : recul de l'inflation à 0,8% l'an en avril**, un plus bas niveau depuis août 2016, et plus forte progression jamais enregistrée d'un mois sur l'autre (+69% à 856.500) en avril des demandes d'allocations au chômage, pour atteindre 2,097 millions, un plus-haut depuis juillet 1996
 - **Zone euro : chute dramatique de 76,3 % à 270 682 unités des nouvelles immatriculations d'automobiles en avril** selon l'Association des constructeurs européens d'automobiles (ACEA)
 - **Japon : contraction du PIB de 3,4% l'an au premier trimestre**
- **Recul des taux italiens**, après l'annonce franco-allemande d'un fonds de relance européen

Contexte sociétal / ménages

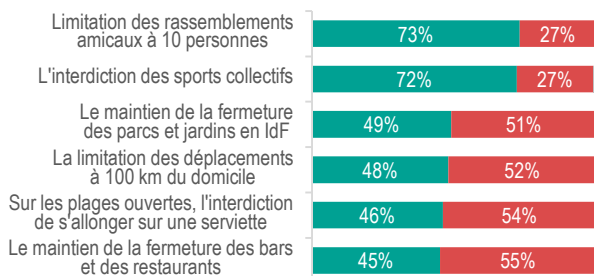
- **Une reprise en douceur de la consommation lors de la 1^{re} semaine de déconfinement (11-17 mai)**
 - Les **commerces non alimentaires** ont retrouvé, au mieux, **70%** de leur fréquentation habituelle. *LSA*
 - **Hausse des dépenses alimentaires (+9%)**, notamment les ventes d'alcool (+23% vs même semaine 2019, Champagne +74% vs confinement) : une volonté de **fêter le déconfinement** ? *Nielsen*
 - Les **habitudes du confinement** se maintiennent : limitation de la fréquence des courses en magasin, plus gros paniers, hausse du surgelé, hausse du drive / click & collect, paiement sans contact
- **Une réactivation progressive des projets immobiliers des Français**
 - Evolution du nombre d'offres de ventes de logements sur le site SeLoger.com au 18/05 en France : +1,3% par rapport au 6 mai (-3,2% par rapport au 10 mars)
 - Les vendeurs particuliers ont également commencé à reprendre leurs projets avec un nombre de dépôts d'annonces doublé **depuis la fin avril**, selon leboncoin Groupe
- **La prudence est toujours de mise, malgré un souhait croissant d'assouplissement des contraintes**
 - Opinion française moins consensuelle sur les modalités du déconfinement, notamment concernant la **réouverture des bars et restaurants** (*voir graphiques plus bas*)
 - **55%** sont défavorables à l'organisation du 2^e tour des **élections municipales** fin juin. *Elabe 20/05*
 - **61%** des franciliens sont opposés à la **fermeture des parcs et jardins** en IdF. *Odoxa 20/05*

POINTS D'ALERTE

- **Accentuation des tensions sino-américaines**, les Etats-Unis empêchant Huawei de se fournir en puces électroniques et menaçant de fermer l'accès de Wall Street aux groupes chinois ne respectant pas les règles américaines d'audit et la Chine annonçant un tour de vis contre l'opposition démocratique à Hong Kong
- **Proposition franco-allemande, de création d'un fonds de relance européen de 500 Md€, pour abonder les budgets des pays et les secteurs les plus touchés par la crise mais contestation par les Pays-Bas, l'Autriche, le Danemark et la Suède**
- **Stagnation des discussions sur le Brexit** : pêche et sécurité, points-clés non résolus
- **France : révision par Fitch des perspectives à long terme de la France de stables à négatives**, tout en maintenant le classement de sa note de crédit en catégorie «AA»

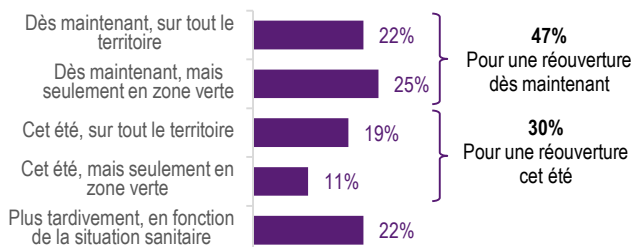
CHIFFRES CLÉS

Êtes-vous **favorable** ou **opposé** à chacune des mesures suivantes actuellement en vigueur :



Source : Odoxa-Le Figaro-France Info (20/05)

Personnellement, **souhaiteriez-vous** que les bars et restaurants puissent rouvrir ...



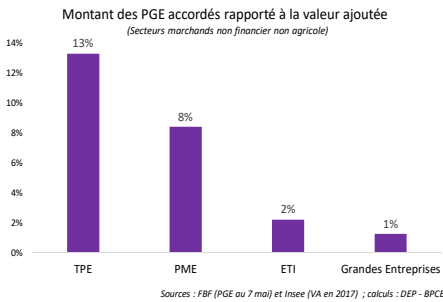
Source : Baromètre BVA-Orange-RTL (20/05)

FOCUS TPE-PME

■ Face à la crise du Covid, les TPE et les PME sont plus vulnérables que les ETI et GE

- **Le redémarrage de l'activité mettra la trésorerie à rude épreuve** : les TPE et les PME ont des besoins de financement plus élevés à court terme. Le besoin en fonds de roulement (BFR) des PME représente 32 jours de chiffre d'affaires (contre 26 j. pour les ETI et 1 j. pour les grandes entreprises).
- **Solidarité intra-groupe limitée** : la quasi-totalité des TPE n'appartient pas à un groupe et environ 1 PME sur 3 est indépendante, ce qui les prive *de facto* des mécanismes financiers intragroupes.
- **Néanmoins, le net désendettement des PME amorcé en 2011 est un facteur de résilience**. Le ratio endettement sur capitaux propres des PME dépassait 100% en 2008 alors qu'il est à 76% en 2018.

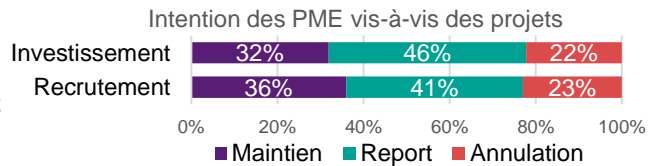
■ Les TPE et PME ont très largement sollicité les mesures d'urgence du gouvernement



- **Chômage partiel** : plus de la moitié de l'effectif des TPE et petites entreprises (= entre 10 et 50 salariés) est au chômage partiel.
- **Prêts Garantis par l'Etat (source FBF - 7 mai)** :
 - Montants accordés : TPE : 30,7 Md€ ; PME : 22,8 Md€
 - Poids des PGE dans la VA : TPE : 13% ; PME : 8% ; ETI : 2%
- **Médiation** : 1 734 dossiers traités en avril dont 63% acceptés
- **Fonds de solidarité** : 3,3 Md€ versés à 2,4 millions d'entrepreneurs

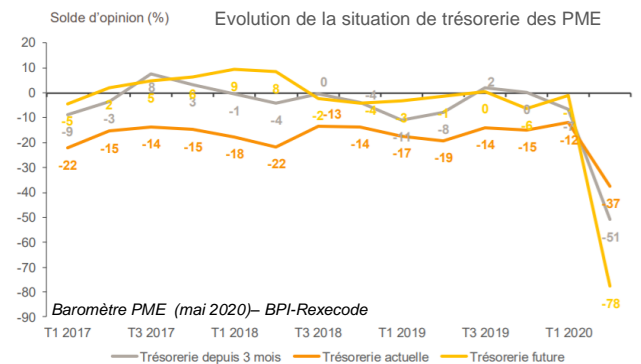
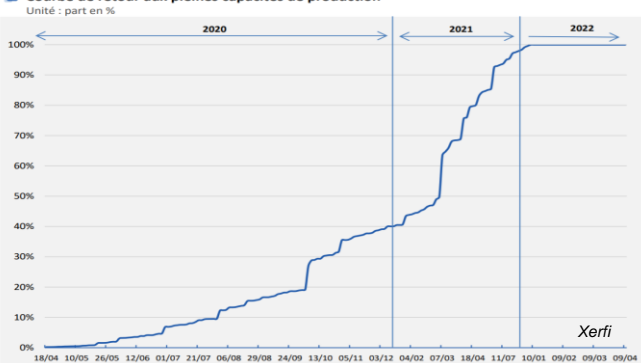
■ Des situations de trésorerie très dégradées, avec une plus grande vulnérabilité des TPE-PME au sortir de l'été, et un horizon lointain de rétablissement total des capacités de production

- Entre 22 et 23 % des projets d'investissement et de recrutement des PME seraient annulés
- La totalité des capacités de production ne serait rétablie qu'à la mi-2021 pour 90 % des PME. Le BTP serait en avance de 3 à 4 mois. (Xerfi)
- 33% des PME jugent leur trésorerie suffisante, leurs difficultés sont insurmontables pour 7 %, et surmontables pour 49% (BPI - Rexecode)



- **82% des PME anticipent une dégradation de leur trésorerie d'ici à 3 mois** (cf graph ci-dessous). Les TPE-PME seront plus fragiles lors de la remontée des BFR dans un contexte de rebond limité d'activité et de repli des aides.

■ Courbe de retour aux pléines capacités de production

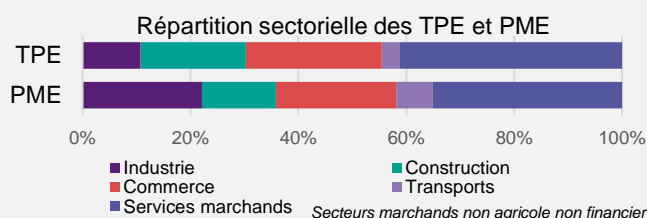


■ Un virage vers la digitalisation des TPE-PME ?

En 2019, 71 % des TPE-PME n'avaient pas déployé leur transformation digitale alors qu'elles la jugeaient nécessaire (CPME), ce qui a pesé sur la conception et la mise en œuvre des plans de continuité.

- **E-commerce** : seules 21 % des TPE-PME avaient un site internet marchand en 2019 et la digitalisation était avant tout perçue comme un outil organisationnel et de notoriété. Depuis 3 mois, beaucoup de TPE-PME ont pris le virage du e-commerce, dont la part de marché est passée de 5,7 % en 2019 à 9,5 %.
- **Télétravail** : moins développé dans les TPE-PME avec un fossé entre 88 % des salariés de TPE-PME qui le souhaitent contre 26 % des dirigeants qui l'envisagent (enquête Harris-Aesio, avril 2020)
- **Cyber-sécurité** : 14 % des TPE-PME vraiment protégées, les cyber-risques concernent 1 dirigeant sur 2

TPE-PME : quelques repères (Insee, TEF 2020)



- Environ 3,7 millions de TPE (= moins de 10 salariés) emploient 2,4 millions de salariés et génèrent 20 % de la valeur ajoutée marchande.
- Près de 150 000 PME (= entre 10 et 250 salariés) emploient 3,6 millions de salariés et génèrent environ 23 % de la VA marchande.