

FAITS MARQUANTS

Environnement économique

- **Contraction impressionnante de la croissance des pays développés** dès le T1, le pire étant cependant attendu au T2 avec les mesures de confinement et l'incertitude
 - **France : plus forte chute trimestrielle depuis 1949 du PIB à -5,8%** (soit -21% l'an), la consommation des ménages reculant à -6,1% et l'investissement productif à -11,8%, soit deux fois plus rapidement
 - **Zone euro : contraction trimestrielle du PIB de 3,8% en T1**, la plus forte de son histoire, avec recul trimestriel du PIB italien de 4,7% et du PIB espagnol de 5,2%
 - **Ralentissement de l'inflation en zone euro à 0,4% l'an en avril**, contre 0,7% l'an en mars
 - **USA : PIB trimestriel à -1,2%** (4,8% l'an), du fait d'une chute de la consommation de 7,6% l'an, liée au choc de la 2^e quinzaine de mars ; plus de 30 millions d'actifs au chômage en six semaines
- Maintien d'une **posture monétaire ultra-accommodante de la Fed et de la BCE**
 - **Fed** : confirmation du maintien de ses taux à un niveau historiquement bas et **engagement à utiliser tous les outils à sa disposition pour soutenir l'économie** pour faire face aux « risques considérables » à moyen terme
 - **BCE** : **assouplissement supplémentaire des LTRO** et mise en place d'une nouvelle série d'opérations de refinancement à long terme d'urgence non ciblées (PELTRO), mais sans indications plus précises pour répondre aux tensions sur les spreads et aux problèmes des Etats les plus fragiles
- **Rebond des actifs risqués et des prix du pétrole** : Brent autour de 25\$ et CAC40 > 4550 points

Contexte sociétal / ménages

- **La France se prépare au déconfinement à partir du 11 mai : une large approbation des mesures annoncées par le Premier ministre.** *Elabe-BFMTV (29/04)*
 - **95%** des Français se disent favorables au port du masque obligatoire dans les transports publics et **93%** à la mise en place de mesures d'isolement pour les personnes testées positives au Covid-19.
 - **89%** soutiennent le maintien du dispositif de chômage partiel jusqu'au 1^{er} juin.
 - **85%** soutiennent la possibilité d'avoir des mesures différenciées selon la situation des départements.
 - **79%** sont d'accord avec la réouverture des commerces le 11 mai sauf pour les cafés et restaurants.
- **Reprise économique vs sécurité sanitaire : un dilemme ?** *Elabe-BFMTV (29/04)*
 - **73%** estiment que ce plan va permettre de faire redémarrer la vie économique du pays.
 - **70%** considèrent également qu'il va permettre de retrouver une vie sociale.
 - Mais seuls **51%** estiment qu'il va garantir la sécurité sanitaire des Français.
- **... voire le sentiment qu'une nouvelle crise arrive**
 - Le sentiment que « le pire est devant nous » continue de remonter et est partagé par 50% des Français aujourd'hui (+10pts en 10 jours). *BVA-Europe 1-Orange (29/04)*
 - **83%** des Français s'attendent à une nouvelle vague d'épidémie qui pourrait entraîner une nouvelle période de confinement (31% pensent que c'est « très probable »). *Harris Interactive-LCI (29/04)*

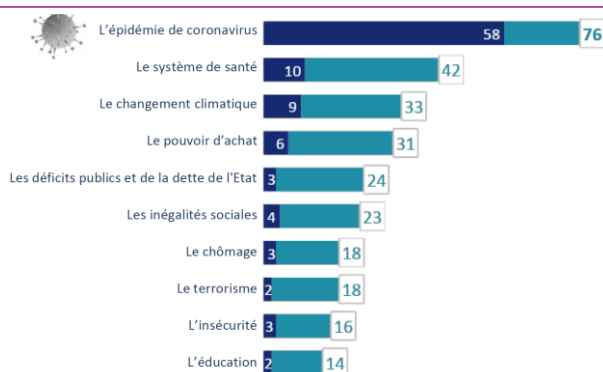
POINTS D'ALERTE

- Fitch, deuxième agence après Moody's, à placer l'Italie à la limite du high yield
- **Mise en garde** du FMI et l'OMC sur les restrictions à l'exportation
- France : en mars, forte hausse des dépôts bancaires à 19,6 Md€ selon la BdF et sortie nette de 2,2 Md€ de contrats d'assurance-vie selon la FFA (cf. ci-contre)
- **Allemagne : crainte d'une profonde récession** par le gouvernement : recul de 6,3% du PIB (inflation à 0,5% l'an) en 2020, puis rebond de 5,2% (inflation à 1,5%) en 2021
- Avertissement de l'Organisation internationale du travail (OIT) : **moyens de subsistance de la moitié de la population active mondiale menacés par la pandémie**, du fait de l'économie informelle (1,6 milliard de travailleurs)

CHIFFRES CLÉS

Les préoccupations des Français

Parmi les sujets suivants, quels sont les trois qui vous semblent les plus préoccupants aujourd'hui, pour vous personnellement ?



- 8 pts

Baisse de l'**INDICE DE CONFIANCE** des ménages en avril, plus forte baisse mensuelle depuis la création de l'enquête en 1972 (Insee)

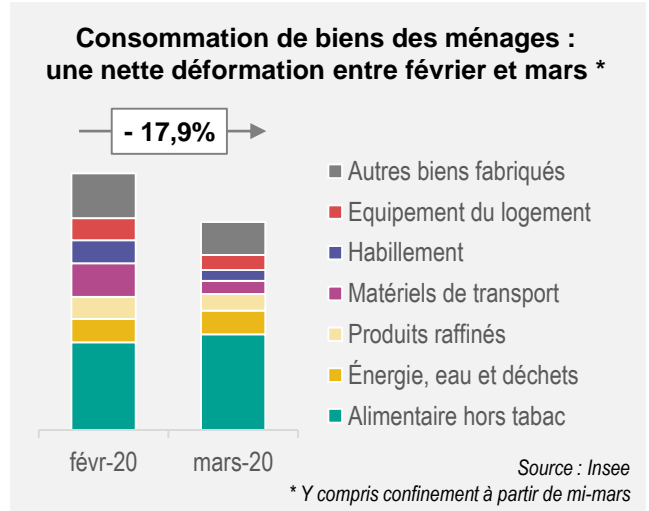
FOCUS EPARGNE ET CONSOMMATION

CONSOMMATION

- Une chute brutale de la consommation.
 - L'Insee estime à **-33%** la perte de consommation en biens et services liée au confinement.
 - Entre février et mars, la consommation en biens chute de **17,9 %** en volume (plus forte baisse jamais enregistrée sur un mois). La baisse porte essentiellement sur la consommation de biens fabriqués (-42,3%), alors que la consommation alimentaire augmente (+7,8%).
 - La consommation de services est également impactée (hébergement, restauration, loisirs...).
- Cette chute s'explique par plusieurs facteurs dont la combinaison déterminera les conditions de la reprise :
 - difficultés d'accès à l'offre (fermeture de la plupart des commerces en confinement) ;
 - difficultés économiques (baisse de revenu liée au chômage, arrêt d'activité des indépendants...);
 - diminution de « l'envie » de consommer et recentrage de la consommation sur l'essentiel.



perte de **CONSOMMATION** par rapport à une période « normale » selon l'Insee



d'ÉPARGNE FORCÉE pour les ménages français (estimations OFCE)

Collecte mensuelle ménages et ISBLSM

(en Md€, hors billets & autres titres)
Sources :BdF, AMF, FFA, calculs BPCE.

	mars-20	moy. mars-18-19	Diff.
Dépôts à vue	13,8	7,2	+ 6,6
Autres dépôts	5,8	4,2	+ 1,6
Assurance-vie	-2,2	1,9	- 4,1
Actions SBF 120*	3,5	-1,1	+ 4,6
Total	20,9	12,2	+ 8,7

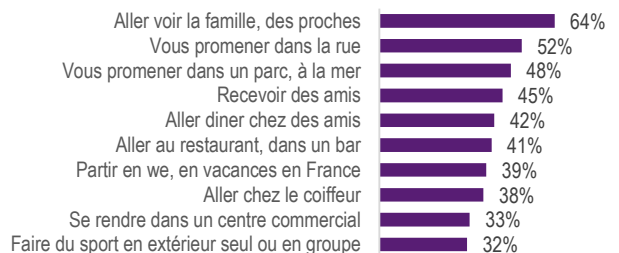
EPARGNE & PLACEMENTS

- En parallèle, l'épargne des ménages augmente fortement.
 - Il s'agit pour l'essentiel d'une épargne « forcée » liée à une consommation « empêchée ». Mais les Français ne voient pas cette épargne comme excessive : elle répond également à la montée des incertitudes sur l'évolution de la situation personnelle ou l'avenir économique de la France (PIB, chômage...).
 - En 2020, le taux d'épargne des Français pourrait s'établir entre **17 et 20 %**, bien au-delà de la moyenne de long terme.
- Cette épargne supplémentaire bénéficie surtout aux dépôts à vue (comptes courants) et secondairement aux livrets, mais aussi aux actions alors que les flux nets sur l'assurance-vie sont négatifs. Ce recul de l'assurance-vie est surtout lié à une chute des cotisations nouvelles (-27% par rapport à mars 2019) sans accélération notable des reventes sur les contrats en UC.
- Les Français ont voulu tirer parti de la baisse des cours. Selon l'AMF, en 5 semaines, 580 000 dont **150 000 néo-investisseurs**, ont souscrit (achats-ventes) **3,5 Md€ sur les actions** du SBF 120.

ET DEMAIN ?

- A la fin du confinement, les Français souhaitent avant tout voir leur famille et leurs proches, et profiter du grand air. Les achats de biens et de services sont secondaires : le rebond consommatoire devrait être progressif.
- A plus long terme, certaines tendances préalables à la crise devraient se renforcer : achats locaux ou made in France (pour aider l'économie à se relever), prise en compte des enjeux environnementaux (en lien avec la santé).

Top 10 de ce que les Français souhaitent faire « le plus vite possible » à la fin du confinement (Source : BVA)



Quelle évolution des comportements des consommateurs européens après la crise ?

% des répondants envisageant un changement de comportement (notes 8-10) – Source : Toluna / Harris Interactive

	Go out more, such as to eat or the cinema	Be less materialistic	Buy something of significant value	Spend more money generally	Save money to prepare for a rainy day	Be more health conscious	Be more environmentally conscious	Treat myself and family to a holiday in my country	Treat myself and family to a holiday abroad
FR	36%	21%	5%	10%	24%	34%	29%	33%	18%
DE	27%	18%	6%	8%	21%	27%	19%	23%	23%
IT	34%	24%	11%	10%	42%	50%	35%	44%	21%
ES	36%	33%	8%	8%	45%	46%	28%	32%	17%
UK	34%	19%	9%	14%	27%	34%	22%	29%	25%